

Test MultiDroghe

• Generalità

Il test multidroghe può rilevare 4 classi di droghe: cannabis (THC), anfetamine, cocaina e oppiacei (eroina).

Ogni numero indicato nelle finestre di lettura è associato a una classe di droghe. La corrispondenza e la soglia di rilevazione sono indicate di seguito:

C - Controllo

1 - Cannabis: 50 ng/ml (Δ9-tetraidrocannabinolo)

2 - Oppiacei: 40 ng / ml (morfina)

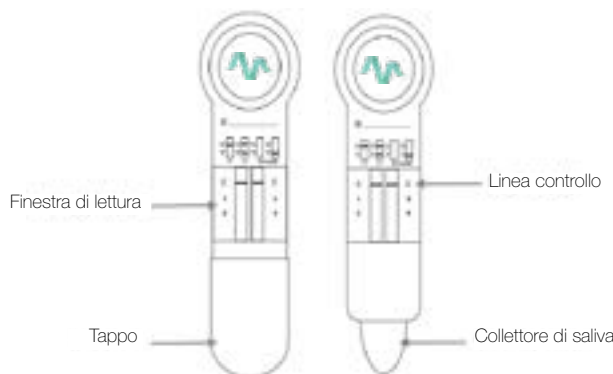
3 - Anfetamine: 50 ng / mL (D-anfetamina)

4 - Cocaina: 20 ng / mL (cocaina)

• Contenuto del kit

Il kit contiene il materiale necessario per un test:

- 1 sacchetto di alluminio contenente 1 dispositivo di screening e il suo tappo
- 1 foglietto illustrativo
- 1 opuscolo didattico



• Precauzioni per l'uso

1. Questo test è solo per uso esterno.
2. Leggere attentamente le istruzioni prima di eseguire il test.
3. Conservare tra + 2 ° C e + 30 ° C. Non congelare.
4. Non utilizzare dopo la data di scadenza o se la confezione è danneggiata.
5. Non riutilizzare il test.
6. Tenere lontano dalla portata dei bambini.
7. Dopo l'uso, gettare tutti gli elementi nel cestino.

• Procedura

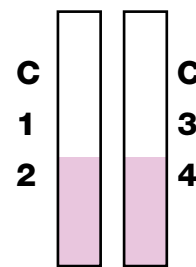
1. Non mangiare, fumare o bere 10 minuti prima di eseguire il test.
2. Utilizzare il dispositivo direttamente dopo aver aperto il sacchetto.
3. Mettere il collettore salivare in bocca, sotto la lingua. Mantenerlo leggermente inclinato verso l'alto (circa 15 °) e premere costantemente la lingua contro la parte superiore del collettore salivare. Non mordere o masticare.



4. Lasciare il collettore in bocca fino alla comparsa della migrazione rosa (circa 1 minuto).

Attenzione, non rimuovere dalla bocca prima della comparsa della migrazione rosa, in quanto potrebbe causare un test invalido.

La comparsa della migrazione rosa può avere un tempo variabile che può richiedere, a seconda delle persone, fino a 10 minuti.



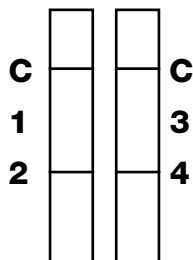
5. Chiudere il test con il cappuccio e tenerlo orizzontale per 6-7 minuti, quindi interpretare i risultati. Non interpretare oltre i 15 minuti.

• Interpretazione dei risultati

POSITIVO

BANDA 1, 2, 3 o 4 NON VISIBILE

Il test è positivo quando appare una banda accanto al segno C (controllo) e non appare una banda accanto al numero corrispondente. Non intraprenda azioni che richiedono attenzione o concentrazione prolungata come la guida di un veicolo.



Positivo alle droghe 1 e 3 e
negativo alle droghe 2 e 4

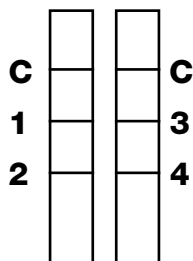
NEGATIVO

BANDA 1, 2, 3 o 4 VISIBILE

Il test è negativo quando appare una banda accanto al segno C (controllo) e appare anche una banda accanto al numero corrispondente.

L'intensità delle linee è variabile.

Una linea 1, 2, 3 o 4, anche molto chiara, indica un risultato negativo.



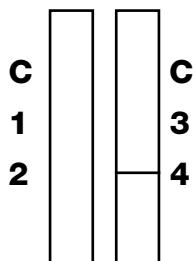
Negativo alle droghe 1, 2, 3 e 4

INVALIDO

BANDA C NON VISIBILE

Il test è invalido quando la banda di controllo (segno C) non appare. Molto spesso ciò accade quando non vengono seguite correttamente le istruzioni nel foglio illustrativo.

Rilegga attentamente le istruzioni e ricominci con un nuovo test.



Invalido

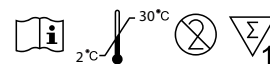
• Limiti del test

IMPORTANTE

Il test di screening deve essere eseguito 12 ore o più dopo aver assunto la sostanza psicoattiva.

Un risultato negativo non significa necessariamente che il campione non contenga sostanze psicoattive. Potrebbero, infatti, essere presenti a una concentrazione inferiore alla soglia di rilevazione del test.

IN CASO DI DUBBI, NON PRENDA IL VOLANTE!



contact@medisur.fr
+33 4 42 96 09 68
www.medisur.fr



MEDISUR
100 Impasse des Houillères
13590 Meyreuil, France

ref. MULTL_01
rev. 01/2020

 JEUNE ENTREPRISE
FRANÇAISE