

# Test Multidrogas

## • General

El test multidrogas permite detectar 4 clases de drogas: cannabis (THC), anfetaminas, cocaína y opiáceos (heroína). Cada número indicado en las ventanas de lectura está asociado a una clase de sustancia. La correspondencia y el límite de detección se muestran a continuación:

### C - Control

**1 - Cannabis: 50 ng/mL (A9-Tetrahidrocannabinol)**

**2 - Opiáceos: 40 ng/mL ( morfina)**

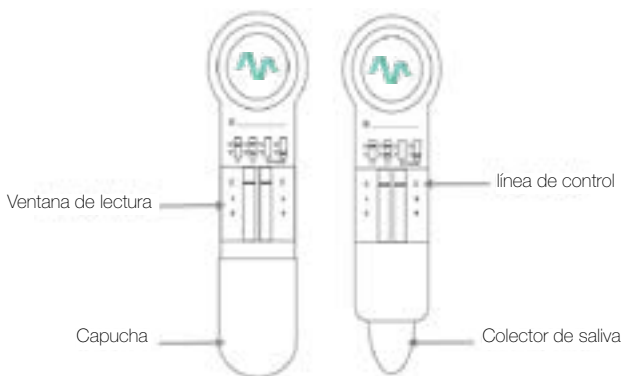
**3 - Anfetaminas: 50 ng/mL (D-anfetamina)**

**4 - Cocaína: 20 ng/mL (cocaína)**

## • Contenido de la caja

La caja contiene el material necesario para un test:

- 1 sobre de aluminio que contiene 1 dispositivo de detección y su tapa
- 1 prospecto
- 1 folleto pedagógico



## • Precauciones de uso

1. Este test está pensado para uso exclusivamente externo.
2. Leer atentamente las instrucciones de uso antes de realizar el test.
3. Conservar entre +2°C y +30°C. No congelar.
4. No utilizar después de la fecha de caducidad o si el sobre está dañado.
5. No reutilizar el test.
6. Mantener fuera del alcance de los niños.
7. Después de su uso, desechar todos los componentes en la basura.

## • Procedimiento

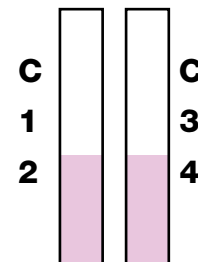
1. No comer, fumar ni beber 10 minutos antes de realizar el test.
2. Utilizar el dispositivo directamente después de abrir el sobre.
3. Colocar el colector de saliva del dispositivo en la boca, bajo la lengua. Sostenerlo así, ligeramente inclinado hacia arriba (unos 15°) y presionar constantemente la lengua contra la parte superior del colector de saliva. No morder ni masticar.



4. Dejar en la boca hasta que aparezca la migración rosada (alrededor de 1 min).

Atención, no lo retire de la boca antes de la aparición de la migración rosada, esto puede causar una prueba no válida.

La aparición de la migración rosada puede tener un tiempo variable que puede durar, según los individuos, hasta un máximo de 10 minutos.



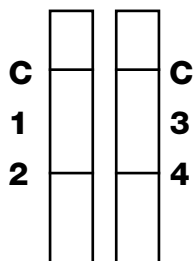
5. Cerrar con el tapón y colocarlo horizontalmente de 6 a 7 minutos; a continuación, interpretar los resultados. No leerlos pasados 15 minutos.

## • Interpretación de los resultados

### POSITIVO

TIRA 1, 2, 3 o 4 NO VISIBLE

El test es positivo cuando aparece una tira junto al marcador C (control) y no aparece ninguna tira en el marcador correspondiente. No deberá realizar ninguna acción que requiera atención o concentración sostenida, como conducir un vehículo.

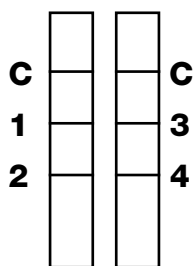


Positivo para las sustancias 1 y 3 y negativo para las sustancias 2 y 4

### NEGATIVO

TIRA 1, 2, 3 o 4 VISIBLE

El test es negativo cuando aparece una tira junto al marcador C (control) y aparece también una tira en el marcador correspondiente. La intensidad de las líneas es variable. Una línea 1, 2, 3 o 4, aunque sea muy pálida, indica un resultado negativo.

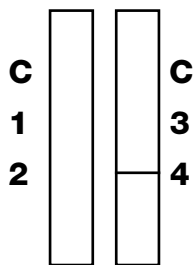


Negativo para las sustancias 1, 2, 3 y 4

### NO VÁLIDO

TIRA C NO VISIBLE

El test no es válido si la tira de control (marcador C) no aparece. En la mayoría de los casos, esto ocurre cuando no se siguen las instrucciones. Leer las instrucciones y volver a empezar con un nuevo test.



No válido

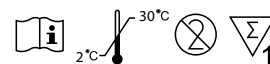
## • Limitaciones del test

### IMPORTANTE

El test de detección debe realizarse como mínimo 12 horas después de haber consumido la sustancia psicoactiva.

Un resultado negativo no significa necesariamente que la muestra no contenga ninguna sustancia psicoactiva. En la muestra de saliva pueden estar presentes sustancias por debajo del límite de detección de la prueba.

**¡EN CASO DE DUDAS, NO CONDUZCA!**



contact@medisur.fr  
+33 4 42 96 09 68  
www.medisur.fr



**MEDISUR**  
100 Impasse des Houillères  
13590 Meyreuil, Francia

ref. MULTL\_01  
rev. 01/2020

 JEUNE ENTREPRISE  
**FRANÇAISE**