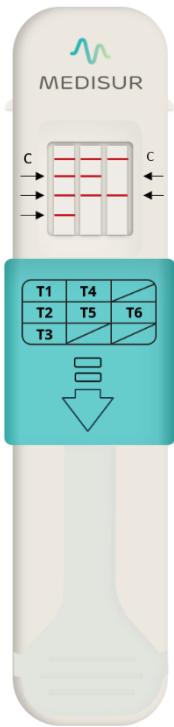


TEST SALIVAIRE MULTIDROGUES

6 classes de drogues – seuil haut

THC50



Généralités

Le TEST SALIVAIRE MULTIDROGUES permet de détecter 6 classes de drogues : la cocaïne, les méthamphétamines, le cannabis (THC), les amphétamines, les opiacés (héroïne) et le cannabis de synthèse K2. Chaque numéro (T1, T2, T3, etc...) indiqué dans les fenêtres de lecture est associé à une classe de substance.

- Cocaïne : 20 ng/mL
- Méthamphétamines : 50 ng/mL (Méthamphétamines, MDMA)
- Cannabis : 50 ng/mL (Δ 9-Tetrahydrocannabinol)
- Amphétamines : 50 ng/mL (D-amphétamine)
- Opiacés : 40 ng/mL (morphine)
- Cannabis de synthèse K2 : 30 ng/mL

Contenu de la boîte

La boîte contient le matériel nécessaire pour un test : 1 sachet aluminium contenant 1 test de dépistage et son collecteur salivaire.

Précautions d'emploi

Veuillez lire toutes les informations contenues dans cette notice avant d'effectuer le test.

1. Ce test est destiné à un usage externe exclusivement. NE PAS AVALER.
2. Le test n'est interprétable que si le mode d'emploi est scrupuleusement respecté. Bien respecter les temps indiqués.
3. À conserver entre +2 °C et +30 °C. NE PAS CONGELER.
4. Ne pas utiliser après la date de péremption imprimée sur l'étiquette et sur le sachet protecteur, ou si celui-ci est endommagé.
5. Ne pas réutiliser ce test.
6. Tenir hors de la portée des enfants.
7. Après usage, jeter tous les composants à la poubelle.

Mode d'emploi

Attendre que le dispositif atteigne la température ambiante entre 15 et 30°C avant de commencer le test.

1. Ne pas manger, fumer ou boire 10 minutes avant de faire le test.

2. Utilisez le dispositif directement après avoir ouvert le sachet. Le test doit être utilisé maximum une heure après l'ouverture du sachet.
3. Enlevez le collecteur de la cassette ①. Veillez à retirer le capuchon ②.
4. Frottez le collecteur à l'intérieur des joues et des gencives puis placez le collecteur sur et en dessous de la langue afin de récolter un maximum de salive. Ne mordez pas l'éponge car elle pourrait se briser. Retirez le collecteur lorsque l'indicateur de saturation est devenu rose/rouge (environ 30 secondes) ③.

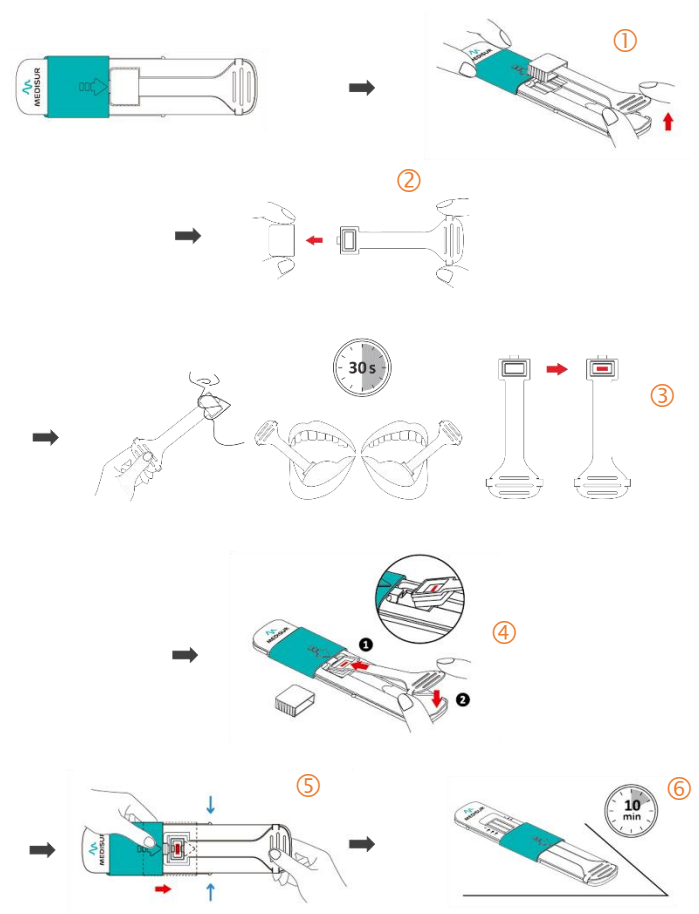
Note : Si l'indicateur de saturation n'est pas devenu rose/rouge, remplacez le collecteur dans la bouche et continuez à collecter la salive.

5. Insérez le collecteur dans la cassette ④.

Note : Lors de l'insertion du collecteur dans la cassette, insérez la partie saillante de la tête du collecteur dans l'espace réservé ①, puis appuyez sur la queue du collecteur pour le fixer ②.

6. Faites glisser le capuchon bleu dans la direction de la flèche rouge jusqu'au butoir (flèches bleues) ⑤.

7. Placez le test sur une surface plate lorsque ce dernier migre ⑥. Un résultat négatif peut être lu dès l'apparition des bandes dans la zone C (contrôle) et T (test). Les résultats positifs sont à interpréter après 10 minutes. Ne lisez pas les résultats après 20 minutes.



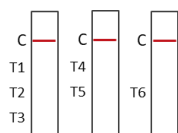
Interprétation des résultats

POSITIF

BANDE T1, T2, T3, T4, T5 et T6 NON VISIBLES.

Le test est positif lorsqu'une bande apparaît à côté du repère C (contrôle) et qu'il n'apparaît pas de bande au niveau du repère T correspondant.

Vous ne devriez pas entreprendre une action nécessitant attention ou concentration soutenue comme la conduite d'un véhicule.

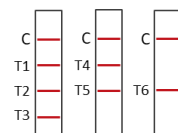


Positif

NÉGATIF

BANDE T1, T2, T3, T4, T5 et T6 VISIBLES.

Le test est négatif lorsqu'une bande apparaît à côté du repère C (contrôle) et qu'il apparaît également une bande au niveau du repère T correspondant. L'intensité des bandes est variable. Une bande T1, T2, T3, T4, T5 ou T6, même très pâle, indique un résultat négatif.

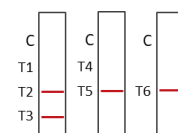


Négatif

INVALIDE

BANDE C NON VISIBLE

Le test est invalide lorsque la bande contrôle (repère C) n'apparaît pas. Le plus souvent, cela se produit lorsque les indications de la notice ne sont pas suivies. Lire la notice et recommencer avec un nouveau test.



Invalide

Fiabilité du test

Entre 92 et 210 échantillons de salive ont été collectés auprès de sujets ayant consommé un type de drogue. Ces échantillons ont été soumis au test multi-drogues et les résultats ont été confirmés par chromatographie en phase gazeuse couplée à la spectrométrie de masse (GC/MS).

Méthode	GC/MS		Fiabilité
	Positif	Négatif	
Test multidrogues COC 20	38	2	96,7%
	Positif	Négatif	
	3	107	

COC 20 : sensibilité de 92,7%, spécificité de 98,2% et fiabilité de 96,7%.

Méthode	GC/MS		Fiabilité
	Positif	Négatif	
Test multidrogues MET 50	126	4	98,2%
	Positif	Négatif	
	1	149	

MET 50 : sensibilité de 99,2%, spécificité de 97,4% et fiabilité de 98,2%.

Méthode	GC/MS		Fiabilité
	Positif	Négatif	
Test multidrogues THC 50	42	0	97,8%
	Positif	Négatif	
	2	48	

THC 50 : sensibilité de 95,5%, spécificité de >99,9% et fiabilité de 97,8%.

Méthode	GC/MS		Fiabilité
	Positif	Négatif	
Test multidrogues AMP 50	90	6	94,8%
	Positif	Négatif	
	5	109	

AMP 50 : sensibilité de 94,7%, spécificité de 94,8% et fiabilité de 94,8%.

Méthode	GC/MS		Fiabilité
	Positif	Négatif	
Test multidrogues OPI 40	89	7	93,8%
	Positif	Négatif	
	6	108	

OPI 40 : sensibilité de 93,7%, spécificité de 93,9% et fiabilité de 93,8%.

Méthode	GC/MS		Fiabilité
	Positif	Négatif	
Test multidrogues K2 30	52	2	96%
	Positif	Négatif	
	4	92	

K2 30 : sensibilité de 92,9%, spécificité de 97,9% et fiabilité de 96%.

QUESTIONS & RÉPONSES

Comment fonctionne le TEST SALIVAIRE MULTIDROGUES de Medisur ?

En utilisant des anticorps dirigés contre la cocaïne, les méthamphétamines, le Δ^9 -THC, les amphétamines, les opiacés, et le K2, le TEST SALIVAIRE MULTIDROGUES révèle la présence d'une ou plusieurs de ces drogues. Si la concentration de ces composés s'élève à un certain seuil, le test est positif.

Quand peut-on le réaliser ?

Le test peut être réalisé sur un échantillon de salive obtenu à tout moment de la journée. Mais il ne faut pas manger, boire ou fumer 10 minutes avant de faire le test.

Quelle est la durée de détection de la cocaïne, des méthamphétamines, du cannabis, des amphétamines, des opiacés, des amphétamines et du K2 dans la salive ?

Le TEST SALIVAIRE MULTIDROGUES de Medisur permet de détecter la consommation de :

- Cocaïne : 5 à 10 minutes jusqu'à 24h après consommation selon la dose.
- Méthamphétamines : 5 à 10 minutes jusqu'à 72h après consommation selon la dose.
- MDMA : 5 à 10 minutes jusqu'à 10h après consommation.
- Cannabis : 30 minutes jusqu'à 8 heures en moyenne. La durée de détection varie selon la consommation.
- Amphétamines : 5 à 10 minutes jusqu'à 72h après consommation selon la dose.
- Opiacés : 1 heure à 7-21h après consommation selon la dose.
- Amphétamines : 5 à 10 minutes jusqu'à 72h après consommation selon la dose.
- Cannabinoïdes de synthèse : 30 minutes jusqu'à 12 heures en moyenne. La durée de détection varie selon la consommation.

Peut-on obtenir des résultats erronés ?

Pour que le test soit fiable, les indications de la notice doivent être respectées scrupuleusement. La quantité et la qualité de la salive prélevée seront décisives pour obtenir un résultat correct. En effet, le résultat peut être faussé si le test est mouillé avant de la faire, ou si la quantité de salive imprégnée par le test n'est pas suffisante. Il est donc important de retirer le collecteur de salive seulement lorsque l'indicateur de saturation est devenu rose/rouge.

Je n'ai pas assez imprégné de salive le TEST SALIVAIRE MULTIDROGUES de Medisur. Obtiendrai-je un résultat précis ?

Non, si le volume de salive n'est pas suffisant, le test peut donner un faux négatif ou être invalide.

À quoi sert la bande qui apparaît à côté du repère C (Contrôle) ?

Si la bande à côté du repère C apparaît, cela signifie que le test salivaire multidrogues de Medisur a fonctionné. Si la bande à côté du repère C n'apparaît pas, cela signifie que le test n'a pas fonctionné. Il faut alors recommencer avec un nouveau test.

J'ai lu le résultat après 20 minutes. Obtiendrai-je un résultat fiable ?

Non, le résultat positif doit être lu 10 minutes après la réalisation du TEST SALIVAIRE MULTIDROGUES de Medisur. Un résultat négatif peut être lu au bout de 2 minutes, conformément aux indications d'utilisation du test données dans la notice. Au-delà de 20 minutes, l'interprétation des résultats n'est plus fiable.

Comment interpréter le test si l'intensité des bandes T1, T2, T3, T4, T5 et T6 sont différentes ?

L'intensité des bandes n'a aucune importance pour la lecture des résultats. Les bandes doivent seulement être homogènes et continues. L'apparition des bandes T1, T2, T3, T4, T5 et T6 d'une faible intensité est considérée comme un résultat négatif.

Que faut-il faire si le résultat est positif ?

Si le résultat est positif, cela signifie que le test a détecté une ou plusieurs drogues dans la salive. Vous ne devriez pas entreprendre une action nécessitant toute votre attention ou concentration comme la conduite d'un véhicule.

Que faut-il faire si le résultat est négatif ?

Si le résultat est négatif et que vous n'avez pas consommé de drogues, il n'y a aucune précaution particulière à prendre.

IMPORTANT

Un résultat négatif ne signifie pas nécessairement que l'échantillon ne contient aucune substance psychoactive. Des substances dont la concentration est inférieure au seuil de détection du test peuvent être présentes dans l'échantillon de salive.

EN CAS DE DOUTE, NE CONDUISEZ PAS !

INDEX DES SYMBOLES

Symboles	Signification	Symboles	Signification
	Nbre de tests par sachet		Conserver entre 2 et 30°C
	Ne pas réutiliser		Lire attentivement le mode d'emploi
	Numéro de lot		Utiliser avant le
	Référence		Pour un diagnostic <i>in vitro</i> seulement
	Marquage CE		Fabricant

Référence : ENT-PSY-U-MD50 6 Révision : 25/02/2026



MEDISUR
Pôle Morandat
1480 avenue d'Arménie
13120 Gardanne



contact@medisur.fr

+33 4 42 96 09 68

www.medisur.fr