

# TEST SALIVAIRE MULTIDROGUES THC50

THC50



## Généralité

Le test salivaire multidrogues permet de détecter 4 classes de drogues : le cannabis (THC), les amphétamines, la cocaïne et les opiacés (héroïne). Chaque chiffre indiqué dans les fenêtres de lecture est associé à une classe de substance.

## Contenu de la boîte

La boîte contient le matériel nécessaire pour un test : 1 sachet aluminium contenant 1 test de dépistage et son collecteur salivaire.

## Précautions d'emploi

Veuillez lire toutes les informations contenues dans cette notice avant d'effectuer le test.

1. Ce test est destiné à un usage externe exclusivement. NE PAS AVALER.
2. Le test n'est interprétable que si le mode d'emploi est scrupuleusement respecté. Bien respecter les temps indiqués.
3. À conserver entre +2 °C et +30 °C. NE PAS CONGELER.
4. Ne pas utiliser après la date de péremption imprimée sur l'étiquette et sur le sachet protecteur, ou si celui-ci est endommagé.
5. Ne pas réutiliser ce test.
6. Tenir hors de la portée des enfants.
7. Après usage, jeter tous les composants à la poubelle.

## Mode d'emploi

Attendre que le dispositif atteigne la température ambiante entre 15 et 30°C avant de commencer le test.

1. Ne pas manger, fumer ou boire 10 minutes avant de faire le test.
2. Utilisez le dispositif directement après avoir ouvert le sachet. Le test doit être utilisé maximum une heure après l'ouverture du sachet.
3. Enlevez le collecteur de la cassette. Veillez à retirer le capuchon.
4. Frottez le collecteur à l'intérieur des joues et des gencives puis placez le collecteur sur et en dessous de la langue afin de récolter un maximum de salive. Ne mordez pas l'éponge car elle pourrait se

briser. Retirez le collecteur lorsque l'indicateur de saturation est devenu rose/rouge (environ 30 secondes).

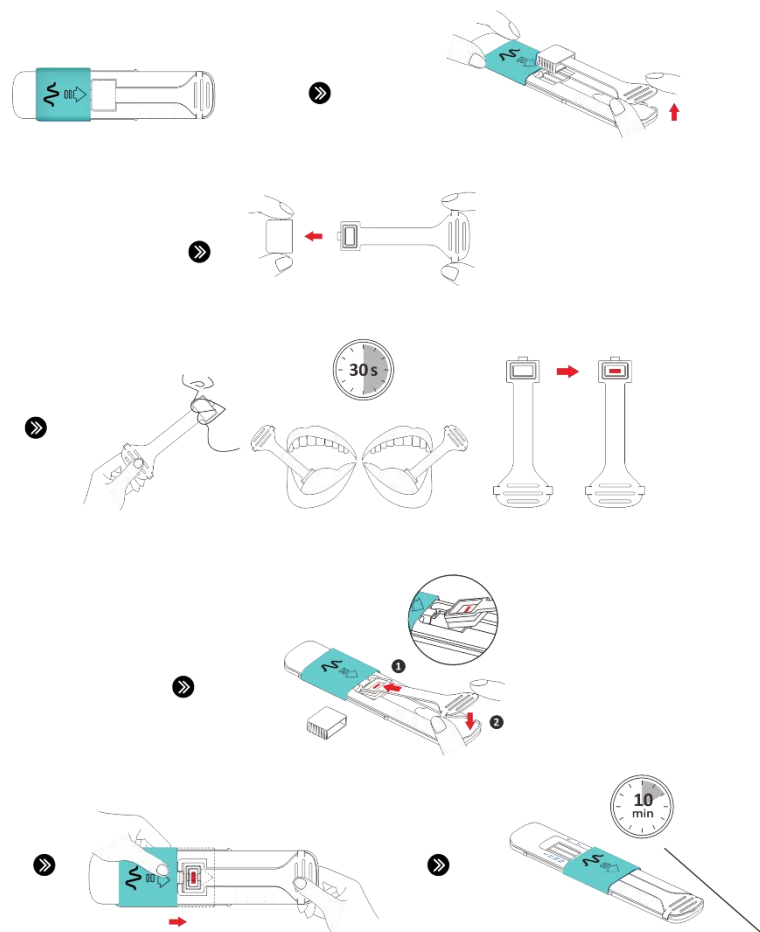
*Note : Si l'indicateur de saturation n'est pas devenu rose/rouge, remplacez le collecteur dans la bouche et continuez à collecter la salive.*

5. Insérez le collecteur dans la cassette.

*Note : Lors de l'insertion du collecteur dans la cassette, insérez la partie saillante de la tête du collecteur dans l'espace réservé ❶, puis appuyez sur la queue du collecteur pour le fixer ❷.*

6. Faites glisser le capuchon bleu dans la direction de la flèche rouge jusqu'au butoir (flèches bleues).

7. Placez le test sur une surface plate lorsque ce dernier migre. Un résultat négatif peut être lu dès l'apparition des bandes dans la zone C (contrôle) et T (test). Les résultats positifs sont à interpréter après 10 minutes. Ne lisez pas les résultats après 20 minutes.



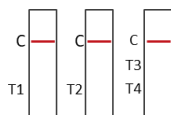
## Interprétation des résultats

### POSITIF

BANDE 1, 2, 3 et 4 NON VISIBLE.

Le test est positif lorsqu'une bande apparaît à côté du repère C (contrôle) et qu'il n'apparaît pas de bande au niveau du repère correspondant.

Vous ne devriez pas entreprendre une action nécessitant attention ou concentration soutenue comme la conduite d'un véhicule.

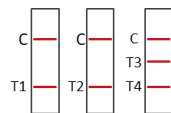


Positif

### NÉGATIF

BANDE 1, 2, 3 ou 4 VISIBLE

Le test est négatif lorsqu'une bande apparaît à côté du repère C (contrôle) et qu'il apparaît également une bande au niveau du repère correspondant. L'intensité des lignes est variable. Une ligne 1, 2, 3 ou 4, même très pâle, indique un résultat négatif.

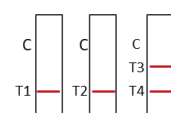


Négatif

### INVALIDE

BANDE C NON VISIBLE

Le test est invalide lorsque la bande contrôle (repère C) n'apparaît pas. Le plus souvent, cela se produit lorsque les indications de la notice ne sont pas suivies. Lire la notice et recommencer avec un nouveau test.



Invalide

## Fiabilité du test

Entre 92 et 210 échantillons de salive ont été collectés auprès de sujets ayant consommé un type de drogue. Ces échantillons ont été soumis au test multidrogues et les résultats ont été confirmés par chromatographie en phase gazeuse couplée à la spectrométrie de masse (GC/MS).

Méthode	GC/MS		Fiabilité
	Positif	Négatif	
Test multidrogues	42	0	98%
THC 50	2	48	

THC 50 : sensibilité de 95,5%, spécificité de 100% et fiabilité de 98%.

Méthode	GC/MS		Fiabilité
	Positif	Négatif	
Test multidrogues	38	2	97%
COC 20	3	107	

COC 20 : sensibilité de 92,7%, spécificité de 98,2% et fiabilité de 97%.

Méthode	GC/MS		Fiabilité
	Positif	Négatif	
Test multidrogues	90	6	94,8%
AMP 50	5	109	

AMP 50 : sensibilité de 94,7%, spécificité de 94,8% et fiabilité de 94,8%.

Méthode	GC/MS		Fiabilité
	Positif	Négatif	
Test multidrogues	89	7	94%
OPI 40	6	108	

OPI 40 : sensibilité de 93,7%, spécificité de 93,9% et fiabilité de 94%.

## QUESTIONS & RÉPONSES

### Comment fonctionne le test salivaire multidrogues de Medisur ?

En utilisant des anticorps dirigés contre le  $\Delta^9$ -THC, les opiacés, les amphétamines et la cocaïne, le test salivaire multidrogues révèle la présence d'une ou plusieurs de ces quatre drogues. Si la concentration de ces composés s'élève à un certain seuil, le test est positif.

### Quand peut-on le réaliser ?

Le test peut être réalisé sur un échantillon de salive obtenu à tout moment de la journée. Mais il ne faut pas manger, boire ou fumer 10 minutes avant de faire le test.

### Quelle est la durée de détection du cannabis / opiacés / amphétamines / cocaïne dans la salive ?

Le test salivaire multidrogues de Medisur permet de détecter la consommation de :

- Cannabis : 30 minutes jusqu'à 6-8h en moyenne. La durée de détection varie selon la consommation.

- Opiacés : 1 heure à 7-21h après consommation selon la dose.

- Amphétamines : 5 à 10 minutes jusqu'à 72h après consommation selon la dose.

- Cocaïne : 5 à 10 minutes jusqu'à 24h après consommation selon la dose.

### Peut-on obtenir des résultats erronés ?

Pour que le test soit fiable, les indications de la notice doivent être respectées scrupuleusement. La quantité et la qualité de la salive prélevée seront décisives pour obtenir un résultat correct. En effet, le résultat peut être faussé si le test est mouillé avant de la faire, ou si la quantité de salive imprégnée par le test n'est pas suffisante. Il est donc important de retirer le collecteur de salive seulement lorsque l'indicateur de saturation est devenu rose/rouge.

### Je n'ai pas assez imprégné de salive le test salivaire multidrogues de Medisur. Obtiendrai-je un résultat précis ?

Non, si le volume de salive n'est pas suffisant, le test peut donner un faux négatif ou être invalide.

### À quoi sert la ligne qui apparaît à côté du repère C (Contrôle) ?

Si la ligne à côté du repère C apparaît, cela signifie que le test salivaire multidrogues de Medisur a fonctionné. Si la ligne à côté du repère C n'apparaît pas, cela signifie que le test n'a pas fonctionné. Il faut alors recommencer avec un nouveau test.

### J'ai lu le résultat après 20 minutes. Obtiendrai-je un résultat fiable ?

Non, le résultat doit être lu 10 minutes après la réalisation du test salivaire multidrogues de Medisur, conformément aux indications d'utilisation du test données dans la notice. Au-delà de 20 minutes, l'interprétation des résultats n'est plus fiable.

### Comment interpréter le test si l'intensité des lignes 1, 2, 3, 4 et C sont différentes ?

L'intensité des lignes n'a aucune importance pour la lecture des résultats. Les lignes doivent seulement être homogènes et continues. L'apparition des lignes 1, 2, 3 ou 4 d'une faible intensité est considérée comme un résultat négatif.

### Que faut-il faire si le résultat est positif ?

Si le résultat est positif, cela signifie que le test a détecté une ou plusieurs des quatre drogues dans la salive. Vous ne devriez pas entreprendre une action nécessitant toute votre attention ou concentration comme la conduite d'un véhicule.

### Que faut-il faire si le résultat est négatif ?

Si le résultat est négatif et que vous n'avez pas consommé de drogues, il n'y a aucune précaution particulière à prendre.

## IMPORTANT

Un résultat négatif ne signifie pas nécessairement que l'échantillon ne contient aucune substance psychoactive. Des substances dont la concentration est inférieure au seuil de détection du test peuvent être présentes dans l'échantillon de salive.

EN CAS DE DOUTE, NE CONDUISEZ PAS !

## INDEX DES SYMBOLES

Symboles	Signification	Symboles	Signification
	Nbre de tests par sachet		Conserver entre 2 et 30°C
	Ne pas réutiliser		Lire attentivement le mode d'emploi
<b>LOT</b>	Numéro de lot		Utiliser avant le
REF	Référence	<b>IVD</b>	Pour un diagnostic <i>in vitro</i> seulement
<b>CE</b>	Marquage CE		Fabricant
<b>EC REP</b>	Représentant Européen		

Référence : RP5533207 Révision: 08/2024

Hangzhou Biotest Biotech Co., Ltd.  
17#, Futai Road, Zhongtai Street,  
Yuhang District, Hangzhou, P. R. China

Distributeur : MEDISUR  
Pôle Morandat  
1480 avenue d'Arménie  
13120 Gardanne

**EC REP** Shanghai International Holding  
Corp. GmbH (Europe)  
Eiffestrasse 80,  
20537 Hamburg, Germany

[contact@medisur.fr](mailto:contact@medisur.fr)  
+33 4 42 96 09 68  
[www.medisur.fr](http://www.medisur.fr)

